

PRISE EN CHARGE INFIRMIERE D'UNE INTOXICATION MEDICAMENTEUSE AIGUE



SAVOIR

- **ACCIDENTELLE**
 - ENFANT
 - Gravité faible
- **VOLONTAIRE**
 - ADULTE
 - Gravité variable

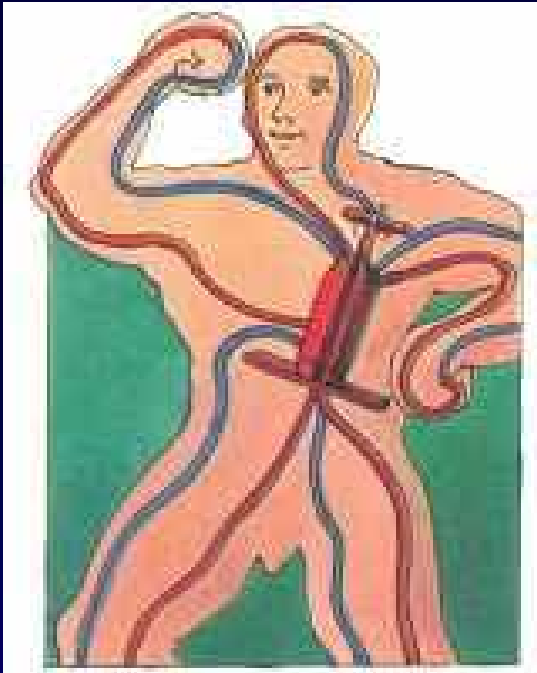


TOUJOURS PENSER

- heure de la prise ?
- nature du toxique, quantité ?
- Associations ?
- Vomissements ? Neutralisation ?
- avis C.A.P. / SAMU (+ +)
 - toxicité, dose/poids
 - attitude pratique

CONNAÎTRE LES INTOXICATIONS DANGEREUSES

- **cardio-vasculaire**



- **PSYCHOTROPES (78 des cas) % :**
Carbamates, tricycliques
- **CARDIOTROPE :** Bêta-Bloquants,
digitaliques,
- **AUTRES**
– nivaquine

CONNAÎTRE LES INTOXICATIONS DANGEREUSES

- **Neurologique**
 - Nivaquine
 - Anticonvulsivant
 - Barbiturique
- **Respiratoire**
 - BARBITURIQUES
 - Morphiniques
- **Autres**
 - Insuline
 - Paracétamol

CONNAÎTRE LES INTOXICATIONS LES PLUS FREQUENTES

- **BENZO et APPARENTES**
- **PSYCHOTROPES**
 - IRS
- **PARACETAMOL**
- **Contraceptifs oraux**
- **Fluor**

CONNAÎTRE LE POTENTIEL EVOLUTIF

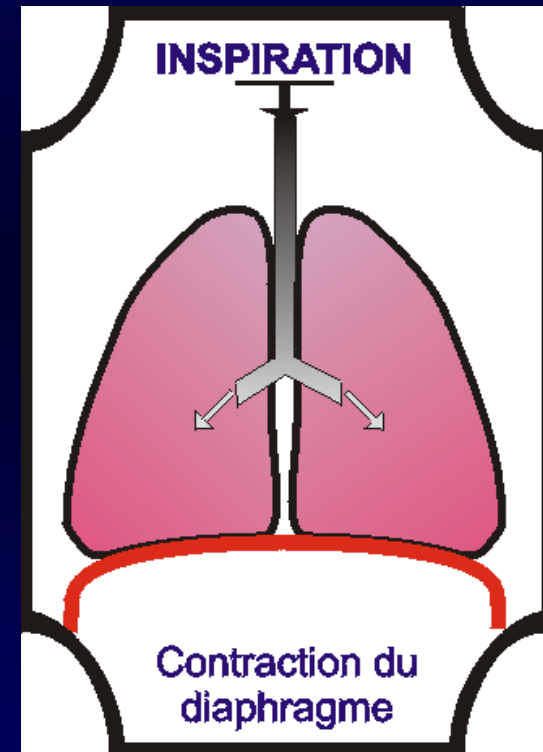
- PARACETAMOL
- TRICYCLIQUES
- RATICIDES (AVK)

CONNAÎTRE CERTAINES DOSES TOXIQUES

- Carbamate : 4 g
- Tricycliques : 500 mg
- Aspirine : 10 g
- Paracétamol : 10 g

RECONNAÎTRE UN PROBLEME RESPIRATOIRE

- coloration
- amplitude
- fréquence
- Action du toxique
- Découverte tardive
- Coma



TRAITER UN PROBLEME RESPIRATOIRE

- La liberté des VAS
- Canule
- P.L.S.
- Oxygène ..

RECONNAÎTRE UN PROBLEME CIRCULATOIRE

- **Cardiogénique**
- **Vasodilatation**
- **Penser à l'hypothermie**



TRAITER UN PROBLEME CIRCULATOIRE

- Voie Veineuse
- remplissage ?
- choc cardiogénique
- TTT spécifique

TRAITER UN PROBLEME NEUROLOGIQUE

- **COMA**
- **CONVULSIONS**

SAVOIR REALISER UN LAVAGE GASTRIQUE

A medical team of four professionals (three men and one woman) in an operating room setting. They are gathered around a patient lying on a table, focused on a task. The room is brightly lit with surgical lights. Medical equipment, including a monitor and a red container, is visible in the foreground.

- **Indication et contre-indication**
- **Préparation du matériel**
- **Réalisation**

LAVAGE GASTRIQUE

(de plus en plus rare)

- **Indication**
 - **intoxications potentiellement graves**
- **Contre-indication**
 - **Troubles de la conscience : intubation nécessaire**
 - **Varices oesophagiennes**

LAVAGE GASTRIQUE

- Préparation du matériel



LAVAGE GASTRIQUE

- Réalisation



LAVAGE GASTRIQUE

- Surveillance
 - Fonction respiratoire
 - État de conscience
 - Pression artérielle
 - Fréquence cardiaque
 - Déglutition
 -



LAVAGE GASTRIQUE

- **Complications**
 - Nausée vomissement
 - Lésions dentaires et bucco-pharyngées
 - Inhalation bronchique
 - Hémorragie sous conjonctivales
 -



LES AUTRES METHODES D'EPURATION

- **Les vomitifs : abandonné !!**
 - Sirop d'Ipéca
 - Apomorphine
- **L'épuration extra rénale**
- **Neutralisation avec le charbon activé**

Connaître certains Antidotes

- N Acétyl Cysteine
- Anexate
- Narcan
- Glucagon
- Lactate de Na



Rôle Infirmier



- **Les gestes**
 - Voie veineuse
 - Prélèvement sanguin
 - Oxygénothérapie
 - Sondage urinaire
 - Épuration digestive

Rôle Infirmier

- **Surveillance**
 - **Conscience / Pupilles**
 - **Fréquence respiratoire**
 - **Fréquence cardiaque**
 - **Tension artérielle**
 - **Température**
 - **Diurèse si S.V.**

Rôle Infirmier

- **Surveillance**
 - Du patient
 - Les machines viennent ensuite
- **Les transmissions**

Rôle infirmier

- **Attitude envers le patient**
- **Attitude envers l'entourage**

Conclusions

- Appels au secours
- Faible mortalité
- Nombreuses hospitalisations
- Récidives fréquentes